

生物学 幼虫取食腐烂木头或发酵的液汁。

分布 古北区，新北区和澳洲区。

本属约 20 种，我国有描述的种类仅 1 种。

(370) 天祝短腹蚜蝇 *Brachyopa tianzhuensis* Li et Li, 1990 (图 289)

Brachyopa tianzhuensis Li et Li, 1990: 84-85.

体长 6.0-6.5mm，翅长 5.0mm。

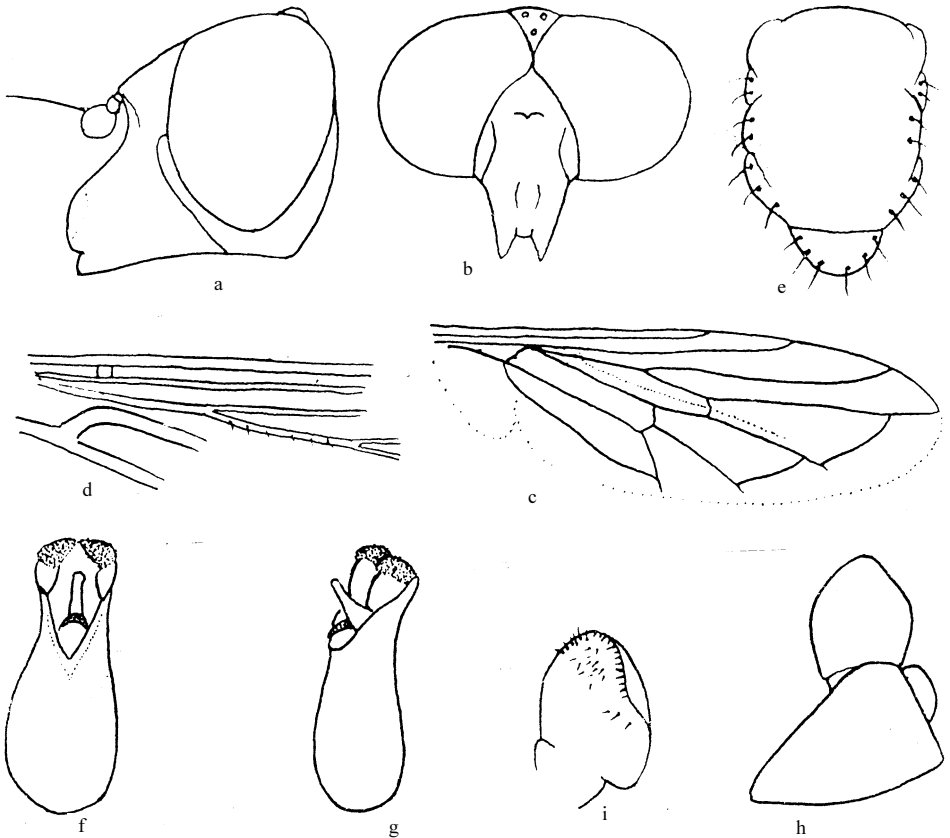


图 289 天祝短腹蚜蝇 *Brachyopa tianzhuensis* Li et Li ♂ (仿 Li and Li, 1990)

a. 头部 (侧面观) (head in lateral view) b. 头部 (前面观) (head in frontal view) c. 翅 (wing) d. 翅基部示短刚毛 (basal part of wing, showing short bristle) e. 胸部 (背面观) (thorax in dorsal view) f. 第 9 腹片腹面 (9th sternite in ventral view) g. 下生殖板 (侧面观) (hypandrium in lateral view) h. 生殖背板 (侧面观) (epandrium in lateral view) i. 背针突内面 (inner side of surstylus)

雄性 头顶黑色，被细长黑毛，后头在头顶两侧各有 4 或 5 根等距离排列的黑色长毛；额部除触角上方有月形棕黑色裸区外，覆白色粉被，被黑色毛；颜部上狭下宽，黑色，覆白色粉被，仅近眼缘处被很短的黑毛。两复眼连接缝甚短，短于头顶长度之半。

触角第3节橘红色；芒裸，黑色。中胸背板黑色，无光泽，覆白色粉被和黄色短毛，侧缘具粗鬃；小盾片黑色，被毛短，主要黄色，端部具若干黑色短毛，后缘有6根粗鬃；侧板在前侧片后缘背部有3或4根背腹方向排列的粗鬃。腹部长卵圆形，第2节最宽，背板以灰色为主，侧缘无隆脊；第1背板中部具三角形暗黑色斑；第2背板端半部具三角形暗黑色斑，其前端向前延伸为宽的黑色纵纹，达到背板前缘；第3背板同第2节，但三角形黑斑略小，中纹略狭；第4背板前缘中部暗黑色，沿中线向后伸展成黑色渐狭的纵纹，但不达背板后缘；腹背被毛黄色。足全为黑色。翅略呈灰色，径分脉上有数根短鬃。腋瓣黄色，平衡棒端部棕黑色。(摘自 Li and Li, 1990)

分布 甘肃(天祝石门)。

(十一) 管蚜蝇族 *Eristalini*

族征 管蚜蝇族种类体较大，触角中等长，背芒基生，裸或具毛；翅 r_{4+5} 脉明显凹入 R_5 室， $r-m$ 脉位于 M_2 室中部之后， R_1 室开放或封闭。后足腿节粗大，端部常膨大或具齿。

此类群幼虫为“鼠尾蛆”型，是典型的腐食性类群，常生活在粪便、污水及腐烂的有机质中。成虫喜阳光，在树林的开阔地、植物的花上、有甜味的植物上及草丛中均可采集到。

此族是一个世界广布性类群。我国分布有8属。

属 检 索 表

1. 翅 R_1 室封闭，具柄..... 2
翅 R_1 室开放..... 6
2. 小盾片很宽大；触角芒裸或基部两侧具羽毛..... 宽盾蚜蝇属 *Phytomyia*
小盾片正常大小..... 3
3. 小盾片具边..... 盾边蚜蝇属 *Kertesziomyia*
小盾片无边..... 4
4. 复眼具毛和暗色斑点或纵条..... 斑眼蚜蝇属 *Eristalinus*
复眼不具斑点..... 5
5. 小盾片非黑色..... 管蚜蝇属 *Eristalis*
小盾片黑色..... 拟管蚜蝇属 *Pseuderistalis*
6. 体粗大，似熊蜂，被密毛；胸、腹部无明显淡色斑；后足腿节粗大..... 毛管蚜蝇属 *Mallota*
体被毛少，似胡蜂；胸部常具淡色纵条，腹部具明显淡色斑..... 7
7. 雄性复眼狭离眼；中胸背板具明显的黄色纵条纹..... 条胸蚜蝇属 *Helophilus*